



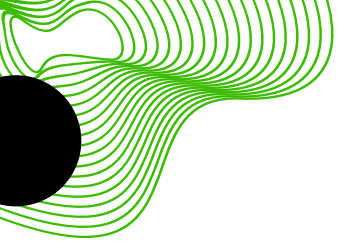
# DOMÍNIO EPIDEMIOLOGIA

Efeitos e riscos das novas Substâncias  
Psicoativas em circulação no país

## Factsheet 5

O que pais e cuidadores  
precisam saber sobre o Lança





## INTRODUÇÃO

Lança ou lança perfume pertence a classe dos solventes ou inalantes. São drogas depressoras do SNC com efeitos semelhantes ao álcool. Estas substâncias são inflamáveis e voláteis, o que permite a inalação pelo nariz e/ou boca, na forma acidental ou proposital. São facilmente adquiridas tanto devido ao preço quanto pela disponibilidade de obtenção. No entanto está proibida no Brasil desde 1961, seu uso e porte é considerado ilícito.

O lança perfume é um líquido conhecido como loló, é uma droga que é produzida com solventes químicos como essências de perfume, cloreto de etila, éter e clorofórmio. São acondicionados em tubos com alta pressão, e quando entram em contato com o ar, evaporam de forma muito rápida.(CEBRID, 2010; Ferigolo et al, 2000).

### Efeitos

Os sintomas agudos são os primeiros a aparecer e se instalam de forma rápida em poucos segundos: tontura, entorpecimento, dor de cabeça, fala arrastada e marcha instável. Pode haver impulsividade, excitação e irritabilidade. À medida que os efeitos no sistema nervoso central aumentam, desenvolvem-se ilusões, alucinações e delírios. Com uso contínuo pode haver queda da pressão arterial, convulsão, inconsciência ou até coma e morte (O'Malley & O'Malley, 2020).

O usuário experimenta um "barato" eufórico que termina em sono curto. Pode haver sintomas de delirium com confusão, problemas psicomotor, instabilidade emocional e prejuízo no pensamento.

O **estado de intoxicação** pode durar de minutos a mais de 1 hora. A morte súbita pode resultar de parada respiratória devido depressão do sistema nervoso central ou arritmias (morte súbita por aspiração, pela sensibilização do miocárdio). Com uso contínuo pode haver queda da pressão arterial, convulsão, inconsciência ou até coma e morte. A inalação regular de hidrocarbonetos voláteis pode irritar a pele ao redor da boca e do nariz causando o conhecido eczema do inalador.

A overdose pode ocorrer pelo seu uso excessivo o que coloca em risco o organismo do usuário.

Na gestação, o uso excessivo de inalantes pode causar nascimento prematuro e síndrome de solvente no feto, com sinais e sintomas similares às da síndrome alcoólica fetal. O tratamento de adolescentes usuários de solventes, como para as demais substâncias, é difícil e as recidivas são frequentes. No entanto, a maior parte dos usuários para de usar solventes no final da adolescência. Há muitas estratégias que podem auxiliar como por exemplo: habilidades sociais, ambiente familiar, escolar ou mesmo na sociedade.



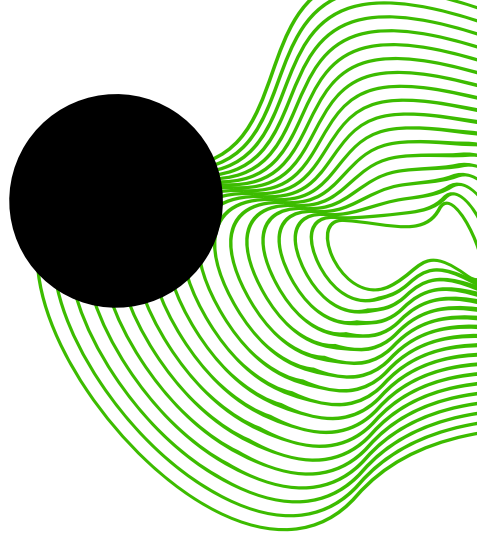
## REFERÊNCIAS

Centro Brasileiro de Informações sobre Drogas Psicotrópicas e a Secretaria Nacional de Políticas sobre Drogas CEBRID/SENAD. 5ª edição: 2010. Acessado em: 05/2011. Disponível em <http://200.144.91.102/cebridweb/go.aspx?cd=621#1>

FERIGOLO, M.; ARBO, E.; MALYSZ, A.S.; BERNARDI, R.; BARROS. H.M.T. Aspectos clínicos e farmacológicos do uso de solventes. J Bras Psiquiatr, v.49, n.9, p.331-341,2000.

O'Malley, GF & O'Malley,R. Manual MSD. Versão para profissionais de saúde. Ano: 2020. Disponível em: <https://www.msdmanuals.com/pt-br/profissional/t%C3%B3picos-especiais/drogas-recreativas-e-intoxicantes/solventes-vol%C3%A9is>

Solventes ou inalantes, Disponível em: <https://mundoeducacao.uol.com.br/drogas/solventes-ou-inalantes.htm>



MINISTÉRIO DA  
CIDADANIA



PÁTRIA AMADA  
**BRASIL**  
GOVERNO FEDERAL

